

重庆轨道交通运营有限公司揭牌

近日,重庆交通开投集团举行内部专业化重组集中揭牌仪式,新设成立重庆公共交通运营有限公司、重庆轨道交通运营有限公司,重组成立重庆交通建设管理有限公司、重庆交通资源开发有限公司,统筹推进城市轨道、城际铁路、市域(郊)铁路、干线铁路+地面公交一体化发展,打造“投融建管营”一体化的现代综合交通集团。

聚焦哪些方面重组?

重庆交通开投集团将按照“多网一体化、分工专业化、经营市场化”原则,统筹推进城市轨道、城际铁路、市域(郊)铁路、干线铁路+地面公交多种方式融合一体化发展,进一步实施内部专业化重组改革,旨在全力打造“西部领先、全国一流”的现代综合交通集团。

本次揭牌重组成立的四家专业子公司具体来看:

以公交集团为主体,重组设立公交运营公司,统筹负责地面公交、出租车、长江索道、文旅融合和低空等运营,满足市民多样化出行需求。

整合轨道集团、铁路集团运营职能,重组设立轨道运营公司,受托运营城轨、快线、市域(郊)铁路,提高乘客满意度、运营可靠度和客流强度。

整合轨道集团、铁路集团、枢纽集团建设职能,重组设立建设管理公司,统筹负责基础设施建设任务,提高工程管理水平、提高建设质量。

以枢纽集团为主体,重组设立资源开发公司,统筹负责TOD综合开发、资源经营和增值服务,有力支撑集团可持续发展。

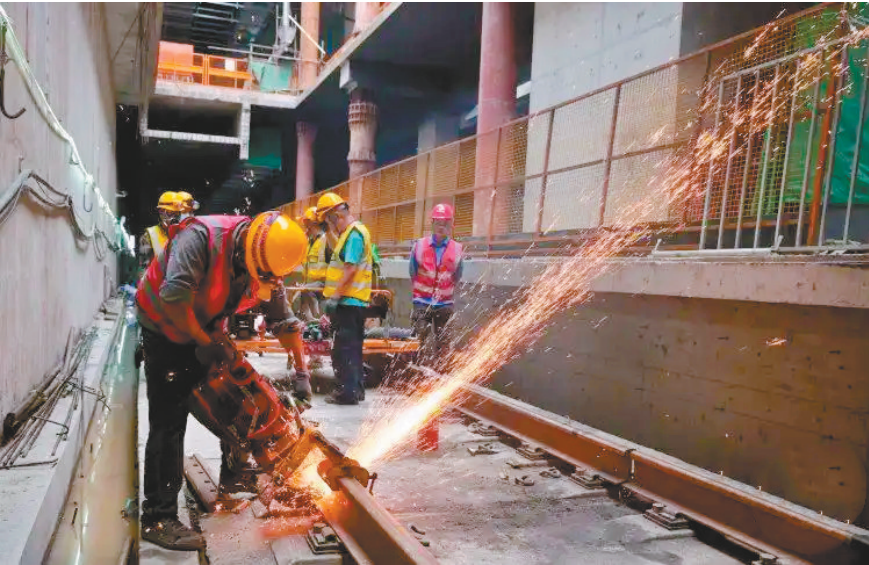
如何提升核心竞争力?

四家公司专业化重组后,以多网一体化为引擎,构建综合交通新生态。实现干线铁路、城际铁路、市域(郊)铁路、城市轨道交通与地面公交“投融建管营”全链条一体化运作,构建起“立体高效”的综合交通体系:在主城都市区,通过轨道、公交、出租车、低空交通等多种方式高效衔接,实现“1小时通勤圈”全覆盖;在全市层面,通过市域铁路与城市轨道的互联互通,加速形成“2小时重庆”交通圈,让区县市民享受与中心城区同等便捷的出行服务。

以经营市场化为导向,激发转型发展新动能。坚持“公益+市场”双轮驱动,在守好民生底线的同时,全面激活市场化基因。重庆交通开投集团将加快重庆东站、九曲河等TOD项目开发,打造“轨道+商业+社区”的城市新地标;拓展“交通+文旅”“交通+物流”等新兴业态,探索低空经济场景应用;加强产业协同,推动轨道产业链企业“走出去”,持续提升市外订单占比,在墨西哥、东南亚等地打造“重庆单轨”国际品牌,实现从城市交通运营商向综合交通服务商的华丽转身。

重庆晚报-厢遇记者 张春莲 实习生 徐瑞鞠

24号线一期工程进入长轨焊接阶段



5月6日,在迎龙站至商贸城北站区间施工现场,伴随着焊机规律的震动声,现场火花四溅,作业人员操作移动式闪光焊机完成了第一对钢轨头的无缝焊接,标志着重庆轨道交通24号线一期工程正式进入长轨焊接阶段,距离通车又近了一步。

据了解,重庆轨道交通24号线一期线路全长约18.82公里,中国铁建所属中铁二十五局负责轨道工程施工,其中长轨焊轨包括正线、出入段线及车辆段试车线约42公里,需完成焊接接头3400余个,焊轨作业工期短,任务重。

长轨焊接是无缝线路轨道的重要分项工程。作为重庆首条全自动驾驶轨道交通示范线,其钢轨焊接接头的平直度精度需控制在毫米级别。为保证焊轨作业质量,中铁二十五局项目部提前抽调具有丰富经验的焊轨技术骨干组建专班,顺利通过钢轨闪光焊接型式检验,采用“焊前培训-焊中监测-焊后复检”三步法,经过钢轨除锈、焊接推瘤、正火、打磨、探伤等十几道工序,高效推进焊轨作业。

重庆轨道交通24号线一期工程起于巴南区,终点为南岸区广阳湾站,线路全长18.82公里,分别与轨道交通6号线重庆东站在、8号线、27号线形成换乘。线路衔接了鹿角、长江绿色创新产业园、重庆东站、迎龙创新港和广阳湾片区等多个重要区域。该线路是重庆轨道交通建设网络中骨干线路之一,也是重庆首条全自动驾驶、首条采用云化物联网融合平台的轨道交通线路,建成后能有效提升轨道交通南北向的运输能力,增强重庆东站的辐射范围,方便市民出行。

重庆晚报-厢遇记者 张春莲 通讯员 黄诗伟 陈志满

安心

重庆轨道公安“倍速”寻物

“还没发现手机丢了,民警就找上门了!”在重庆轨道线上,这样的事时常在上演——10分钟极速追回挎包、20分钟站际“接力”寻背包主人、30分钟归还丢失手机……从随身证件到大件行李,每一件失物背后,都是民警与时间的赛跑。



10分钟追回挎包

近日,重庆北站南广场站中心警务室接到乘客刘女士报警求助,称其乘坐轨道交通3号线在龙头寺站下车时,将随身携带的挎包遗失在了列车上,希望民警帮助查找。

接到求助后,重庆市公安局轨道交通分局勤务二支队民警毛俊锋和辅警龚建川立即开展查找工作,并联系沿线车站给予关注。当民辅警正在调取公共视频时,龙头寺站方来电称发现了该挎包。原来,刘女士所乘坐的列车终点站正好是龙头寺站,列车司机在调头巡查列车时发现了刘女士遗失的挎包,并交给了车站工作人员。

当日14时50分,保安将挎包取回重庆北站南广场站中心警务室,并完好无损地交到了刘女士的手中。从接警到物归原主,全程仅用时10分钟。

20分钟物归原主

近日,重庆市公安局轨道交通分局勤务二支队应急处突队辅警王家祥在环线五里店站带队巡逻时,接到一名乘客求助,称其在环线列车上捡到一个无人认领的黑色背包,需要帮助寻找失主。

接到求助后,王家祥立即向当班民警进行了汇报,随后联系了站方工作人员,通报全线给予关注。不久后,重庆北站南广场站回复,称有一名乘客正在寻找其遗失在列车上的背包。

20分钟后,乘客林女士来到五里店站,经与林女士核对背包内物品,确认该包正是林女士所遗失。



30分钟归还手机

近日,重庆市公安局轨道交通分局勤务二支队辅警古磊在轨道上湾路站开展平峰巡逻时,在站厅处捡到一部无人认领的手机。向当班民警汇报后,辅警立即检查了手机。

由于该手机没有密码锁,古磊很快通过手机内的通讯录查询到了失主李先生家人的联系方式并与其取得联系。

“我都还没察觉到手机丢失,你们就帮我找到了,真是感谢!”30分钟后,李先生来到上湾路站中心警务室。经与李先生本人核对后,民警将手机交还给了李先生。

重庆晚报-厢遇记者 张春莲 警方供图

贴心

站务员化身“搬运工”护学子归家



4月30日下午,“五一”假期来临前夕,重庆轨道交通2号线黄花园站格外忙碌。站外,背着书包、拖着行李箱的学生队伍如蜿蜒长龙般有序排队;安检处,工作人员化身为贴心的“搬运工”,动作娴熟地接过学生们沉甸甸的行李箱,助力他们顺利通过安检。

当天16时许,重庆晚报记者在黄花园站现场看到,前来乘车的学生们排起长队。为确保进站秩序井然,工作人员手持扩音喇叭,不断提醒学生提前备好物品,依次进站。安检区域,黄花园站站务安全员何洋与保安石强默契配合,他们接过学生手中沉重的行李箱,协助放置在安检机上,待安检完成后,又稳稳地将行李箱递还给学生。

车站的暖心服务赢得了学生们的一致好评。拉着行李箱的高二学生周奕初感慨道:“每次放假来这里乘车,工作人员都会主动帮我们搬运行李过安检,这样的服务特别暖心!”

据何洋介绍,每逢节假日的前一天下午,大量放假归家的学生就会来到车站乘车。考虑到学生携带的行李多且沉重,车站都会依据学生放假时间,增派工作人员提供帮助,为同学们保驾护航。

重庆晚报-厢遇记者 张春莲 摄影报道